

സാമൂഹ്യ പ്രത്യാഘാത പഠനം
കാടാമ്പുഴ മരവട്ടം 110 കെ.വി
സബ്സ്റ്റേഷൻ നിർമ്മാണം
തിരുർ താലൂക്ക്, മേൽമുറി വില്ലേജ്, മലപ്പുറം ജില്ല
0.4702 ഹെക്ടർ

കരട് റിപ്പോർട്ട്
തീയതി : 30/11/2021

റികൂസീഷൻ അധികാരി
കേരള സർവ്വേ ഇലക്ട്രിസിറ്റി ബോർഡ് ലിമിറ്റഡ്
(കെ.എസ്.ഇ.ബി. ലിമിറ്റഡ്)

കേരളാ വോളന്ററി ഹെൽത്ത് സർവ്വീസസ്
കളക്ട്രേറ്റ് പി.ഒ, മുളളൻകുഴി, കോട്ടയം : 686002
ഫോൺ : 0481 2572781, 2573875
E-mail : keralavhs@yahoo.co.in
Web : www.keralavhs.org



സാമൂഹ്യ പ്രത്യാഘാത പഠനം
കാടാനുഴ മരവട്ടം 110 കെ.വി
സബ് സ്റ്റേഷൻ നിർമ്മാണം
തിരുവർ താലൂക്ക്, മേൽമുറി വില്ലേജ്, മലപ്പുറം ജില്ല
0.4702 ഹെക്ടർ

ആമുഖം - പദ്ധതിയും പൊതു ആവശ്യവും

മലപ്പുറം ജില്ലയിലെ കാടാനുഴ, കോട്ടയ്ക്കൽ, പുത്തനങ്ങാടി, എഡയ്യൂർ, എന്നീ പ്രദേശങ്ങൾ വളരെ വേഗം വികസിച്ചുകൊണ്ടിരിക്കുന്ന സ്ഥലങ്ങളാണ്. വ്യവസായ യൂണിറ്റുകളും താമസ്സ ഭവനങ്ങളും, ദിവസേനയെന്നവണ്ണം വർദ്ധിക്കുകയാണ്. കൂടാതെ കാടാനുഴ, എഡയ്യൂർ പ്രദേശങ്ങൾ ചെങ്കൽ ഘനനത്തിനും പ്രസിദ്ധമാണ്. പാരമ്പര്യ ചെങ്കൽഘനനം വൈദ്യുതി ഉപയോഗപ്പെടുത്തി ഘനനത്തിലേക്കും, വ്യവസായിക അടിസ്ഥാനത്തിലുള്ള ഉത്പാദനത്തിലേക്കും മാറിയത്, പ്രദേശത്ത് വലിയ തോതിൽ വൈദ്യുതി ഉപയോഗം വർദ്ധിക്കുന്നിന് കാരണമായി. ഇപ്പോഴുള്ള ഫീഡറുകളിൽ നിന്നും ലഭ്യമാകുന്ന വൈദ്യുതി, മതിയാകെ വരുകയും വൈദ്യുതി ഉപയോഗം മണിക്കൂറുകളോളം തടസ്സപ്പെടുന്നതും നിത്യസംഭവമാണ്. ഈ പ്രശ്നത്തിന് ഒരു പരിഹാരമെന്ന നിലയിലാണ് നിർദ്ദിഷ്ട കാടാനുഴ മരവട്ടം 110 കെ.വി. സബ് സ്റ്റേഷൻ സ്ഥാപിക്കാൻ സർക്കാർ തീരുമാനിച്ചത്. രണ്ടായിരത്തിപത്തൊൻപതിൽ എക്സിക്യൂട്ടീവ് എൻജിനീയറുടെ, പവർസിസ്റ്റം എൻജിനീയറിംഗ് ഇത് സംബന്ധമായ അഭ്യർത്ഥന സർക്കാരിന് സമർപ്പിക്കുകയും വിശദമായ പദ്ധതി റിപ്പോർട്ട് തയ്യാറാക്കുകയും ആയതിന് ആധികാരിക കേന്ദ്രങ്ങൾ അനുമതി നൽകുകയും ആവശ്യമായ സ്ഥലം നിർദ്ദിഷ്ടപ്രദേശങ്ങളിൽ സർക്കാർ കൈവരും ഇല്ലാത്തതിനാൽ സ്വകാര്യ ഭൂമി ഏറ്റെടുക്കാൻ തീരുമാനിക്കുകയും ആയിരുന്നു. അപ്രകാരം സ്വകാര്യഭൂമി കണ്ടെത്തുന്നതിന് തദ്ദേശസ്വയംഭരണ നേതൃത്വവുമായി കെ.എസ്.ഇ.ബി. ഉദ്യോഗസ്ഥർ ബന്ധപ്പെട്ടതിന്റെ അടിസ്ഥാനത്തിൽ മൂന്ന് സ്ഥലങ്ങൾ നിർദ്ദേശിക്കുകയും, സാങ്കേതിക വിദഗ്ദ്ധൻമാരുടെ വിലയിരുത്തിലിന്റെ അടിസ്ഥാനത്തിൽ നിർദ്ദിഷ്ട ഭൂമി സബ്സ്റ്റേഷനുവേണ്ടി ശുപാർശ ചെയ്യുകയും ആണ് ചെയ്തത്. നേരിട്ടുള്ള ഭൂമി ഏറ്റെടുക്കൽ നടപടിക്രമങ്ങൾ ഭൂമി ഏറ്റെടുക്കലിൽ ന്യായമായ നഷ്ടപരിഹാരം പുനർവാസം, സുതാര്യത എന്നിവ ഉറപ്പാക്കൽ നിയമം 2013ഉം, ചട്ടങ്ങളും അടിസ്ഥാനമാക്കി ആരംഭിക്കുകയും, ആയതിന്റെ ഭാഗമായി ഏറ്റെടുക്കുന്ന ഭൂമി, സാമൂഹ്യ പ്രത്യാഘാത പഠനത്തിന് സമർപ്പിക്കുകയും ചെയ്തു. പ്രസ്തുത സാമൂഹ്യ പ്രത്യാഘാത പഠനത്തിന്റെ ഭാഗമായി തയ്യാറാക്കിയ കരട് റിപ്പോർട്ടാണ് ഇവിടെ സമർപ്പിക്കപ്പെടുന്നത്.



പദ്ധതി പ്രദേശം

കാടാമ്പുഴ ജംഗഷനിൽ നിന്നും മരവട്ടം റോഡിൽ യാത്ര ചെയ്ത്, ഗ്രേസ് വാലി കോളേജ് റോഡിൽ ഉദ്ദേശം ഒരു കിലോമീറ്റർ അകലെയാണ് പദ്ധതിപ്രദേശം. പൊതുമരാമത്ത് റോഡിന്റെ സമീപത്ത് ഉള്ള ഏറ്റെടുക്കുന്ന ഭൂമി, നല്ല കട്ടിയുള്ള ചെങ്കല്ല് പ്രദേശമാണ്. ഏറ്റെടുക്കുന്ന ഭൂമിയുടെ തൊട്ട് സമീപത്ത് ആയി ഒരു സ്വകാര്യ ഫുഡ് പാക്കിംഗ് ആൻഡ് പ്രൊസസ്സിംഗ് യൂണിറ്റ് പ്രവർത്തിച്ചുവരുന്നുണ്ട്. കൂടാതെ സമീപസ്ഥലങ്ങളിൽ എല്ലാം ചെങ്കൽ ഖനനം, ചെറുകിട മിനറൽ ഘനനം, മൃഗവളർത്തൽ കേന്ദ്രങ്ങൾ എന്നിവയാണ്. ജലത്തിന്റെ ലഭ്യതക്കുറവ്, ഈ പ്രദേശത്തെ താമസ്സസൗഹൃദം ആക്കുന്നില്ല. മേൽ സൂചിപ്പിച്ച വ്യവസായ യൂണിറ്റുകൾ ഈ പ്രദേശത്തെ ഒരു അനുഭോഗിക വ്യവസായ പാർക്ക് ആക്കി മാറ്റിയിട്ടുണ്ട്. ഗ്രേഡിംഗ് വാലി വിദ്യാഭ്യാസ സ്ഥാപനങ്ങളുടെ സാമീപ്യം പ്രാദേശിക വികസനം ത്വരിതപ്പെടുത്തിയിട്ടുണ്ട്. ഏറ്റെടുക്കുന്ന ഭൂമിയുടെ ഒരു കിലോമീറ്റർ ചുറ്റളവിൽ താമസ്സഭവനങ്ങളുടെ എണ്ണം തുലോം കുറവാണ്. എന്നാൽ വലിയ അളവിൽ വൈദ്യുതി ഉപയോഗം ആവശ്യമുള്ള ചെങ്കൽ ഘനന യൂണിറ്റുകൾ അനേകം ആണ്. ചെങ്കൽ കല്ല് നിറഞ്ഞ പ്രദേശം ആയതിനാൽ കൃഷിക്ക് യോഗ്യമായ സ്ഥലങ്ങൾ കുറവാണ്. അങ്ങിങ്ങ് കാണുന്ന തണൽ മരങ്ങളും, കശുമാവും, മാത്രമാണ് പ്രധാന മരങ്ങൾ.

പദ്ധതി ബാധിതരുടെ വിവരങ്ങൾ

ഒരു ഭൂഉടമസ്ഥന്റെ ഉടമസ്ഥാവകാശത്തിലുള്ള 0.4702 ഹെക്ടർ ഭൂമിയാണ് പദ്ധതിക്ക് വേണ്ടി ഏറ്റെടുക്കുന്നത്. ഭൂഉടമസ്ഥൻ പദ്ധതി പ്രദേശത്തിന്റെ ഏകദേശം 2 കിലോമീറ്റർ അകലെ താമസിക്കുന്നതിനാൽ ഭൂമി ഏറ്റെടുക്കൽ അവരുടെ സാമൂഹ്യ-സാംസ്കാരിക-കുടുംബ ബന്ധങ്ങളെ ഒരു രീതിയിലും ബാധിക്കാൻ സാധ്യത ഇല്ല. കൂടാതെ ഏറ്റെടുക്കുന്ന ഭൂമി, ഭൂഉടമസ്ഥന്റെ നിയമ വരുമാന സ്രോതസ്സല്ലാത്തതിനാൽ ഭൂമി ഏറ്റെടുക്കൽ, ഭൂഉടമസ്ഥന്റെ സാമ്പത്തിക സ്ഥിതിയെ മോശകരമായി ബാധിക്കാൻ സാധ്യത ഇല്ല. പദ്ധതി ബാധിതനായ ഭൂഉടമസ്ഥൻ സാമൂഹ്യ -സാമ്പത്തിക മുന്നോക്കാവസ്ഥയിൽ ഉള്ളതും ആണ്.

ഏറ്റെടുക്കുന്ന ഭൂമിയുടെ വിവരണം.

ഭൂഉടമസ്ഥനായ ശ്രീ.മമ്മദു, കല്ലിടുമ്പിന്റെ ഉദ്ദേശം 1.1618 ഏക്കർ ഭൂമിയാണ് പദ്ധതിക്ക് വേണ്ടി ഏറ്റെടുക്കുവാൻ ഉദ്ദേശിക്കുന്നത് ചെങ്കല്ല് നിറഞ്ഞ ഏറ്റെടുക്കുന്ന ഭൂമി സമീപപ്രദേശങ്ങളിൽ പ്രവർത്തിക്കുന്ന ചെങ്കൽ ഘനന യൂണിറ്റുകളുടെ ബാഹുല്യം കണക്കാക്കുമ്പോൾ വ്യവസായ പ്രാധാന്യം ഉള്ളത് എന്ന് കണക്കാക്കാവുന്നതാണ്. നല്ല ജല ദൗർലഭ്യം ഉള്ള പദ്ധതി ഭൂമിയിൽ ഏതാനും അക്കേഷ്യമരങ്ങൾ മാത്രമാണ് ഉള്ളത്.



നടപ്പാക്കൽ ഏജൻസി

കേരള സർക്കാർ ഉടമസ്ഥതയിൽ നടത്തുന്ന വൈദ്യുത ഉൽപാദന, പ്രസരണ, വിതരണ കമ്പനിയായ കേരള സ്റ്റേറ്റ് ഇലക്ട്രിസിറ്റി ബോർഡ് ലിമിറ്റഡ് അഥവാ കെ.എസ്.ഇ.ബി. ലിമിറ്റഡ്.

1957 ൽ ആണ് കെ.എസ്.ഇ.ബി പ്രവർത്തനം തുടങ്ങിയത്. കെ.പി. ശ്രീധരകൈമൾ ചെയർമാനായി അഞ്ച് മെമ്പർമാരുടെ സഹകരണത്തോടെയാണ് കമ്പനിയുടെ തുടക്കം. തിരുകൊച്ചിയിലെ വൈദ്യുതി വകുപ്പിലെ ഉദ്യോഗസ്ഥരെയെന്ന് പിന്നീട് കെ.എസ്.ഇ.ബിയിലേക്ക് മാറ്റിയത്. 2014 ഓഗസ്റ്റിൽ വൈദ്യുതി ബോർഡിനെ ലിമിറ്റഡ് കമ്പനിയായി മാറ്റി. 1958 ൽ തുടക്കക്കാലത്ത് 109.5 മെഗാവാട്ട് വൈദ്യുതിയുമാണ് ബോർഡ് പ്രവർത്തനം തുടങ്ങിയത്. പിന്നീട് ആവശ്യകത ഉയർന്നപ്പോൾ അന്യസംസ്ഥാനങ്ങളിൽ നിന്നും വൈദ്യുതി കടംവാങ്ങാൻ തുടങ്ങി. ഇന്നിപ്പോൾ ബോർഡിന് ധാരാളം ജലവൈദ്യുത പദ്ധതികളുണ്ട്. 2008 ലെ കണക്കു പ്രകാരം 2657.24 മെഗാവാട്ട് വൈദ്യുതി ബോർഡ് വിവിധ പദ്ധതികളിലൂടെ ഉല്പാദിപ്പിക്കുന്നുണ്ട്. ഏതാണ്ട് 91,59,399 ഉപയോക്താക്കൾ നിലവിലുണ്ട്.

2012 മാർച്ച് 31ലെ കണക്കു പ്രകാരം 2874.79 മെഗാവാട്ട് ആണ് കെ.എസ്.ഇ.ബി.യുടെ മൊത്തം സ്ഥാപിതശേഷി. എന്നാൽ ഇതിൽ സംഭരണാവശ്യത്തിനുള്ള ചെറുകിട നിലയങ്ങളും അന്യസംസ്ഥാനങ്ങളിൽ കെ.എസ്.ഇ.ബി.യ്ക്ക് അവകാശപ്പെട്ട പദ്ധതിവിഹിതങ്ങളും ഉൾപ്പെടുന്നു.

നിലവിൽ എട്ടു ജലവൈദ്യുത പദ്ധതികൾ നിർമ്മാണത്തിലും 37 ജലവൈദ്യുത പദ്ധതികൾ പ്ലാൻ ചെയ്തിട്ടുണ്ട്.

കെ.എസ്. ഇ. ബി.യുടെ കീഴിൽ പ്രസരണാവശ്യങ്ങൾക്കായി സ്ഥാപിച്ചിട്ടുള്ളത് 400 കെ.വി, 220കെ.വി, 110കെ.വി, 66കെ.വി, 33കെ.വി എന്നീ വൈദ്യുത തീവ്രതകളുള്ള സബ്സ്റ്റേഷനുകളാണ്. ഇവ കൂടാതെ, അതതുപ്രദേശങ്ങളിലെ വിതരണത്തിനായി 11 കെ.വി സബ്സ്റ്റേഷനുകൾ (ട്രാൻസ്ഫോർമറുകൾ) കൂടിയുണ്ട്.

ഭൂമി ഏറ്റെടുക്കൽ അധികാരി

സ്പെഷ്യൽ തഹസിൽദാർ, എൽ.എ., ഇനറൽ തിരുർ ആണ് തിരുർ താലൂക്കിൽ മേൽമുറി വില്ലേജിൽ കാടാനുഴ മരവട്ടം 110 കെ.വി. സബ്സ്റ്റേഷൻ നിർമ്മാണ പദ്ധതിയുടെ ഭൂമി ഏറ്റെടുക്കൽ നടപടിക്രമങ്ങൾ നടത്തുന്നത്.



സാമൂഹിക പ്രത്യാഘാതം

ഭൂമി ഏറ്റെടുക്കുന്നതുമായി ബന്ധപ്പെട്ട് സ്ഥല നിർണ്ണയ നടപടികളുടെ ഭാഗമായി ജനപ്രതിനിധികളും, കെ.എസ്.ഇ.ബി അധികൃതരും ഉടമസ്ഥനുമായി സംസാരിക്കുകയും, ന്യായമായ നഷ്ടപരിഹാരം നൽകുന്നതിലൂടെ ഭൂമി വിട്ടുനൽകാം എന്ന് പദ്ധതി ബാധിതൻ സമ്മതിച്ചതുമാണ്. അതുകൊണ്ടുതന്നെ പദ്ധതിയുടെ പ്രത്യാഘാതം വളരെ ലഘുവായത് എന്ന് കണക്കാക്കാം. എന്നാൽ ഇപ്പോൾ തന്നെ വളരെ താമസം നേരിട്ട ഭൂമി ഏറ്റെടുക്കൽ നടപടി വീണ്ടും താമസിക്കപ്പെട്ടാൽ പദ്ധതി ബാധിതന് വലിയ സാമ്പത്തിക നഷ്ടവും, അതോടെ ഉയർന്ന പ്രത്യാഘാതവും ഉണ്ടാവാം. അതുകൊണ്ട് തന്നെ സമയ ബന്ധിതമായി ഭൂമി ഏറ്റെടുക്കുന്നതും നഷ്ട പരിഹാരം വിതരണം ചെയ്യുന്നതും പദ്ധതിയുടെ പ്രത്യാഘാതം ഇല്ലാതാക്കുന്ന നടപടികളാണ്.

എന്നാൽ പദ്ധതി പ്രദേശത്ത് ഇപ്പോൾ അനുഭവിക്കുന്ന വൈദ്യുതിയുടെ ക്ഷാമം പരിഹരിക്കുന്നതിനും പ്രസരണ നഷ്ടം കുറയ്ക്കുന്നതിനും പ്രാദേശികമായ വ്യവസായ വളർച്ചയ്ക്കും സഹായകരമാണ്.

സാമൂഹിക പ്രത്യാഘാത വിലയിരുത്തൽ

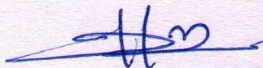
പദ്ധതി ഭൂമി കണ്ടെത്തുന്നതുമായി ബന്ധപ്പെട്ട് ജനപ്രതിനിധികൾ തദ്ദേശവാസികൾ എന്നിവരുമായി കെ.എസ്.ഇ.ബി ഉദ്യോഗസ്ഥർ വിശാലമായ ചർച്ച നടത്തുക ഉണ്ടായിട്ടുണ്ട്. ഇത് പദ്ധതി ഭൂമിയുടെ തിരഞ്ഞെടുപ്പിൽ സുതാര്യത, പൊതുതാത്പര്യം എന്നിവ ഉറപ്പാക്കിയിട്ടുണ്ട്. കൂടാതെ കണ്ടെത്തിയ ഭൂമിയുടെ ഉടമസ്ഥനുമായി നടത്തിയ അനൗപചാരിക ചർച്ചകൾ പദ്ധതി ഭൂമി വിട്ടു തരുന്നതിനുള്ള ഭൂഉടമസ്ഥന്റെ സമ്മതത്തിലേക്ക് എത്തിയിട്ടുണ്ട്. അതുകൊണ്ട് തന്നെ പദ്ധതിയുടെ പ്രത്യാഘാതം വളരെ ലഘുവായത് എന്ന് കണക്കാക്കാം. കൂടാതെ ഭൂമി നഷ്ടപ്പെടുന്നത് പദ്ധതി ബാധിതന്റെ ഇപ്പോഴത്തെ സാമ്പത്തിക സ്ഥിതിയെ ഒരു രീതിയിലും ബാധിക്കാൻ സാധ്യതയില്ല.

എന്നാൽ ഭൂമി കണ്ടെത്തൽ നടപടി ക്രമങ്ങൾ ആരംഭിച്ചിട്ട് ഉദ്ദേശം രണ്ട് വർഷം പൂർത്തിയാകുന്നു എന്നത് കണക്കാക്കുമ്പോൾ ഭൂമിയുടെ ഉപയോഗത്തിന്റെ അനൗദ്യോഗിക തടസ്സപ്പെടൽ പദ്ധതിബാധിതന്റെ പ്രത്യാഘാതം വിപുലീകരിക്കുന്ന ഘടകമാണ്. അതുകൊണ്ടുതന്നെ സമയബന്ധിത ഭൂമി ഏറ്റെടുക്കൽ, നഷ്ടപരിഹാര വിതരണം എന്നിവ ഏറ്റവും പ്രധാനപ്പെട്ട നഷ്ടപരിഹാര ലഘൂകരണ നടപടിയായി കണക്കാക്കാവുന്നതാണ്.

പദ്ധതിപ്രദേശം ജലസൗകര്യം ഉള്ള സ്ഥലം ആണ്. അതുകൊണ്ട് തന്നെ മഴവെള്ള സംഭരണം ഉൾപ്പെടെയുള്ള നടപടികൾ പദ്ധതി രൂപരേഖയിൽ ഉൾപ്പെടുത്തുന്നത്, ആയതിനുവേണ്ടി ഭാവിയിൽ കൂടുതൽ ഭൂമി ഏറ്റെടുക്കേണ്ടി വരുന്നത് ഒഴിവാക്കാൻ സഹായിക്കും.



മേൽപ്പറഞ്ഞ കാര്യങ്ങൾ സൂചിപ്പിക്കുന്നത് കാടാമ്പുഴ മരവട്ടം 110 കെ.വി. സബ്സ്ട്രേഷൻ നിർമ്മാണം പൊതുമരാമത്ത് പ്രധാനവും, ബദൽ നിർദ്ദേശങ്ങൾ സാങ്കേതികമായി പരിശോധിച്ച് തീരുമാനം എടുത്തിട്ടുള്ളതുമാണ് എന്നാണ്. കൂടാതെ പദ്ധതി ഭൂമി ഏറ്റെടുക്കൽ തികച്ചും സുതാര്യമായും വിവിധ തലത്തിൽ കൂടിയാലോചന നടത്തി നിർവ്വഹണ ഘട്ടത്തിൽ എത്തിച്ചിട്ടുള്ളതാണ്. അതുകൊണ്ട് തന്നെ ഭൂമി ഏറ്റെടുക്കലിൽ ന്യായമായ നഷ്ട പരിഹാരം, പുനരധിവാസം, പുനർവാസം സുതാര്യത നിയമം 2013, തുടർ ചട്ടങ്ങൾ എന്നിവയുടെ അടിസ്ഥാനത്തിൽ ഭൂമി ഏറ്റെടുക്കൽ നടപടികളിലൂടെ ഗവൺമെന്റിന് മുന്നോട്ട് പോകാവുന്നതാണ്.



സാജു വി.ഇട്ടി
ചെയർമാൻ
സാമൂഹ്യ പ്രത്യാഘാത യൂണിറ്റ്

അനുബന്ധരേഖകൾ

1. പദ്ധതി ബാധിതന്റെ പേരു വിവരങ്ങൾ
2. ഫോട്ടോഗ്രാഫ്
3. ഗസറ്റ് നോട്ടീഫിക്കേഷൻ



അനുബന്ധം - 1

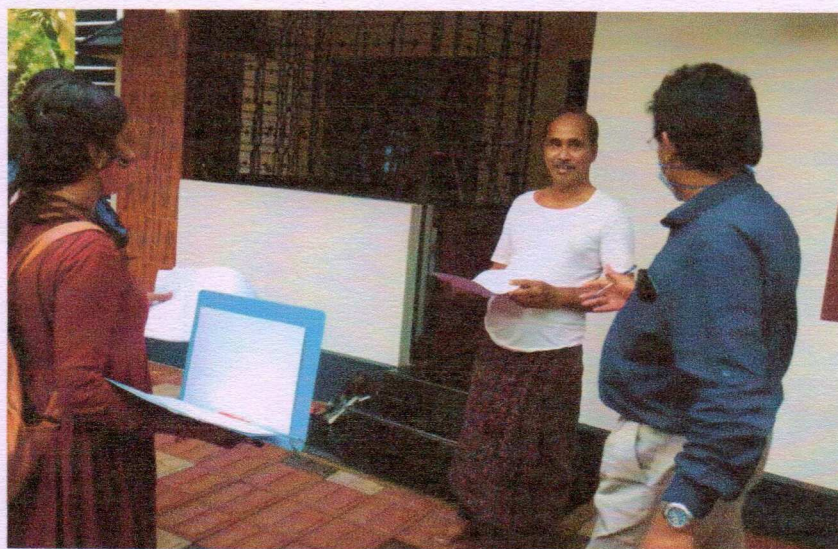
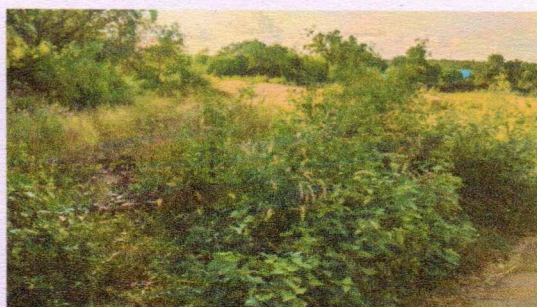
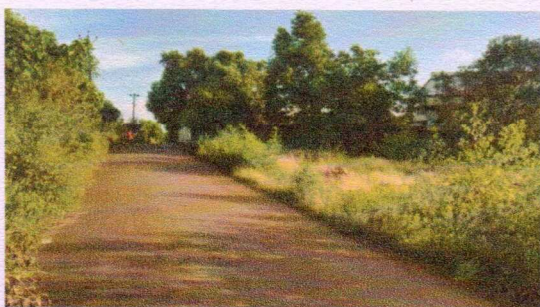
കാടാനൂഴ മരവട്ടം 110 കെ.വി സബ്സ്റ്റേഷൻ നിർമ്മാണം
മേൽമുറി വില്ലേജ് , തിരുർ താലൂക്ക്, മലപ്പുറം ജില്ല

പദ്ധതി ബാധിതന്റെ പേര് വിവരങ്ങൾ

ക്രമ നം.	സർവ്വേ /നമ്പർ	പേരും മേൽവിലാസവും	ഫോൺ നമ്പർ	ബാധിക്കപ്പെടുന്ന വസ്തുവിന്റെ വിവരണം
1	300/1	മമ്മദു, കല്ലിടുമ്പിൽ S/o കോയക്കുട്ടി ഹാജി ഇന്ത്യനൂർ പി.ഒ, കുരിയാട്	8113925956	വസ്തു



Photographs





കേരള ഗസറ്റ്
KERALA GAZETTE

അസാധാരണം
EXTRAORDINARY

ആധികാരികമായി പ്രസിദ്ധപ്പെടുത്തുന്നത്
PUBLISHED BY AUTHORITY

വാല്യം 10
Vol. X

തിരുവനന്തപുരം,
വ്യാഴം
Thiruvananthapuram,
Thursday

2021 നവംബർ 25
25th November 2021

1197 വൃശ്ചികം 10
10th Vrischikam 1197

1943 അഗ്രഹായനം 4
4th Agrahayana 1943

നമ്പർ
No.

3488

FORM No. 4
[See Rule 11(3)]
NOTIFICATION

01 DEC 2021

No. DCMPPM/5645/2021/LA4.

17th November, 2021.

WHEREAS, it appears to the appropriate Government and the District Collector, Malappuram that the land specified in the schedule below is needed or likely to be needed for a public purpose, to wit for Land Acquisition for the construction of Kadampuzha 110 KV Substation in Malappuram District;



AND WHEREAS, in exercise of powers conferred by the provisions to clause (e) of section 3 of the Right to Fair Compensation and Transparency in Land Acquisition, Rehabilitation and Resettlement Act, 2013 (Central Act 30 of 2013), Government of Kerala have notified and authorized the District Collector as appropriate Government as per G. O. (P) No. 376/2016/RD dated 29-6-2016 published S.R.O. No. 468/16, in Kerala Gazette dated 8-7-2016 for the purpose of acquisition of land not exceeding 200 Ares in a District for public purpose;

AND WHEREAS, in exercise of powers conferred in sub-section (1) of section 4 of the Right to Fair Compensation and Transparency in Land Acquisition, Rehabilitation and Resettlement Act, 2013 (Central Act 30 of 2013) the Appropriate Government and the District Collector, Malappuram have decided to conduct a Social Impact Assessment in the area specified in the schedule below;

NOW, THEREFORE, sanction is accorded to the unit "Kerala Voluntary Health Services, Mullankuzhi, Collectorate P. O., Kottayam, Pin-686 002" to conduct a Social Impact Assessment Study and to prepare a Social Impact Management Plan as provided in the Act. The process shall be completed within a period of 30 days, not exceeding six months in any case.

SCHEDULE

District—Malappuram.

Village—Melmuri.

Taluk—Tirur.

Desom—Karayakkad.

<i>Sl. No.</i>	<i>Survey No.</i>	<i>Description</i>	<i>Extent (Hectares)</i>
1	300/1	Dry Land (Asthira Punja)	0.4702
	Total		0.4702

(Sd.)

DISTRICT COLLECTOR,
(in-charge), Malappuram.

